



Comité Social Territorial de la DEVE
19 juin 2024

Contribution et mobilisation de la DEVE
à l'organisation des JOP 2024

Sommaire

01 Mobilisation des agents
et services opérationnels de la
DEVE

02 Les accréditations

03 Les déplacements

01

Mobilisation des agents et services opérationnels de la DEVE

Mobilisation des agents et services opérationnels de la DEVE :

Les différents volets de mobilisation de la DEVE	
Sur les sites de compétition, leurs zones d'approche, les abords DEVE	Entretien horticole, sylvicole, résolution des dysfonctionnements sur site (problèmes horticoles, problèmes sylvicoles, alimentation en eau, électricité...). Propreté, entretien horticole des abords + remise en état
Sur les lieux de festivités choisis par les mairies d'arrondissement	8 sites DEVE: Arènes de Lutèce, parc Monceau, jardin de Reuilly/rue J Hillairet, parc de Choisy, parc Sainte-Périne, parc Martin Luther King, jardin d'Eole, square Serpollet Actions : entretien horticole/sylvicole et végétalisation/fleurissement renforcés + propreté dans les jardins d'accueil + remises en état
Sur les autres lieux de festivités et de cérémonies	Sites concernés : - Festivités : parvis de l'Hôtel de Ville, parvis des mairies d'arrondissement, canal Saint Martin, place Stalingrad, Paris Plage au Bassin de la Villette - Cérémonies : accueil de délégations à l'HDV Actions : Végétalisation et entretien renforcés des sites & maintenance des installations événementielles + intense activité « fleuristes » anticipée sur les sites et pour les délégations accueillies par la Maire et la Municipalité
Dans le cadre des épreuves sur route	Mobilisation de la Division du Bois de Vincennes pour la tenue d'épreuves cyclistes
Les autres espaces verts, les bois et les espaces publics végétalisés, talus du BP	Préparation et Remise en état. Propreté des sites et nettoyage sanitaires renforcé pour l'accueil du public/image de Paris. Suivi de la végétalisation sur l'espace public : VGA, RAE, quais hauts, secteur Hôtel de Ville, République, porte Maillot, bd Henri IV, N Mandela, rue de la Chapelle...
Soutien aux autres directions et à l'accueil des JOP	Appui à la DICOM pour fleurissement du centre des médias, aide à la DJS pour la végétalisation de sites et les bouquets aux vainqueurs des « olympiades des quartiers », fleurissement de sites stratégiques (POC, Bases opérationnelles...)

Mobilisation des agents et services opérationnels de la DEVE :

8 sites de festivités de proximité dans les jardins

Arènes de Lutèce (5^{ème}), Monceau (8^{ème}), Jardin de Reuilly (12^{ème})/rue J Hillairet, Parc de Choisy (13^{ème}), Sainte-Périne (16^{ème}), Martin Luther King (17^{ème}), jardin EOLE (18^{ème}), Square Léon Serpollet (18^{ème})



Mobilisation des agents et services opérationnels de la DEVE

SEJ

Les mini fonctionnelles sur horaires décalés au SEJ en cours de constitution avec besoin de renforts pour Div centre/7 (Champ de Mars et Invalides), et Div 8/9/10, 16 (Trocadéro et Auteuil).

Le SEJ sollicitera 8 cadres d'astreintes (1 central, 1 par division JOP et par binôme de division non JOP) ; astreinte sur 7 jours du vendredi après 18h au vendredi suivant.

SAB

L'astreinte bûcherons, soit 3 binômes d'astreinte simultanément, mobilisable 24/24 avec renfort possible des ateliers bûcherons en journée et avec a minima par division une mobilisation complémentaire de 3 bûcherons pour compléter l'astreinte en cas d'événement majeur.

SEJ/SAB

Les 12 agents de l'astreinte fontainerie et les 7 agents de l'atelier d'arrosage du SEJ en journée et pour renfort astreinte en soirée et WE si besoin.

Mobilisation des agents et services opérationnels de la DEVE

Le SPL

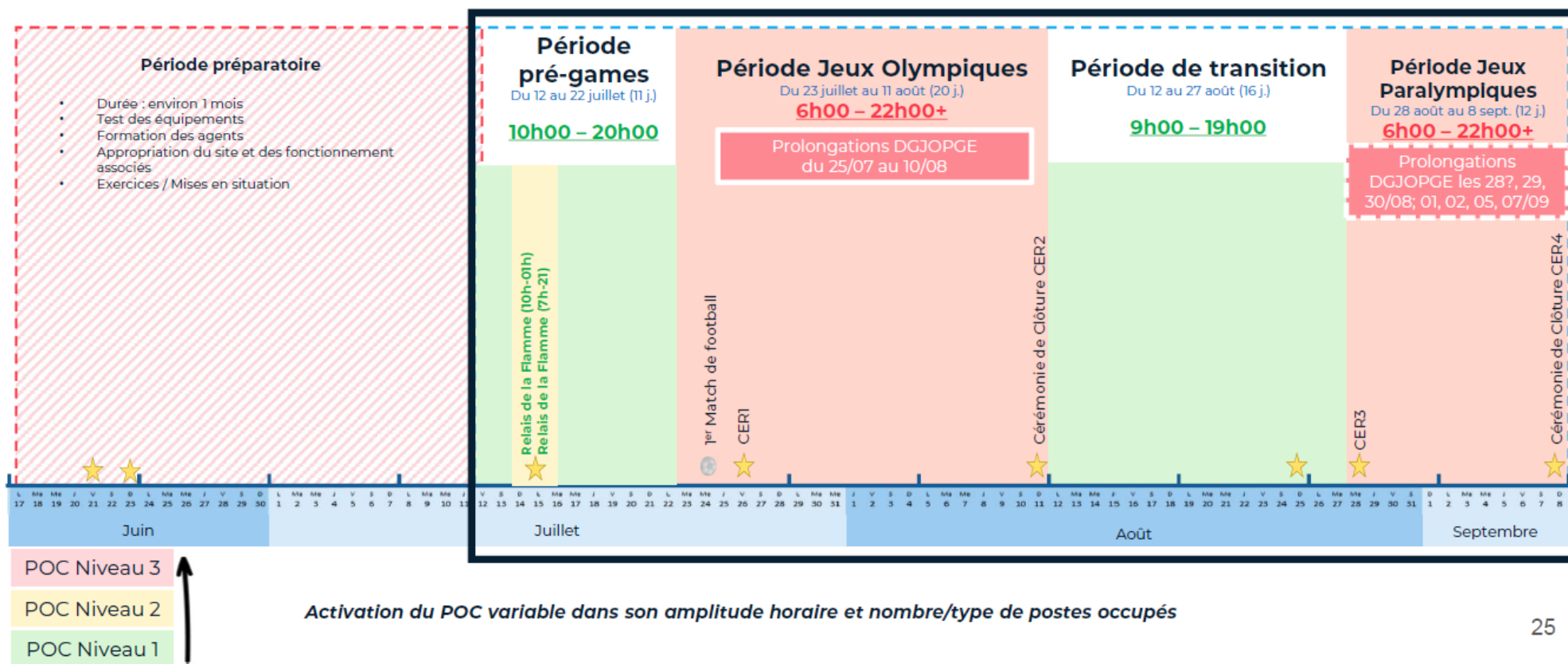
- Astreinte 24h/24 de l'encadrement des ateliers travaux en régie
- Du lundi au vendredi: horaires de services inchangés pour les agents mais 2 équipes seront mobilisables à tout moment sur ces horaires pour des interventions liées aux JOP.
- Le week-end: 2 équipes en intervention pour de la maintenance préventive et curative sur les sites de festivités de 7h00 à 17h00.

Le STVA

- Astreinte 24h/24 de cadres du service
- Permanence de week-end renforcée au CPH Rungis pour les livraisons
- Pour les fleuristes, permanence de week-end créée et fort taux de présence des agents sur la période avec recours si besoin aux HS sur les soirs de la semaine

Mobilisation des agents et services opérationnels de la DEVE

Au POC : Une douzaine de cadres DEVE se relaieront 7j/7 par roulement durant l'été au Paris Operations Center, centre opérationnel de décision de la Ville. Prise de décisions et solliciter les interventions nécessaires en liaison avec les astreintes techniques et de Direction DEVE, l'ensemble des dispositifs opérationnels de pilotage mis en place par Paris 2024 et la Préfecture de Police.



25

02

Les accréditations

Les accréditations

- **3 procédures d'accréditation distinctes sont déployées pendant les JOP**
 - un badge d'accréditation pour accéder aux périmètres de sécurité des sites officiels de compétition des Jeux olympiques ;
 - un badge d'accréditation pour accéder aux périmètres de sécurité des sites officiels des Jeux paralympiques ;
 - un badge d'accréditation de la Ville de Paris.

Les trois dispositifs d'accréditation sont à titre individuel. Ils ne concernent pas la circulation motorisée (véhicules), qui fait l'objet d'un autre dispositif géré par la Préfecture de Police (périmètres rouges et bleus, et SILT pour la cérémonie d'ouverture).

Les badges d'accréditation pour accéder aux sites officiels olympiques ou paralympiques sont gérés par Paris 2024. Ils donneront uniquement accès aux secteurs opérationnels sécurisés par Paris 2024.

Les accréditations

- **Les accréditations pour qui ?**

Doit faire l'objet d'une procédure d'accréditation Ville et/ou Paris 2024, tout agent qui dans le cadre de son travail, entre le 8 juillet et le 8 septembre 2024, devra se rendre sur :

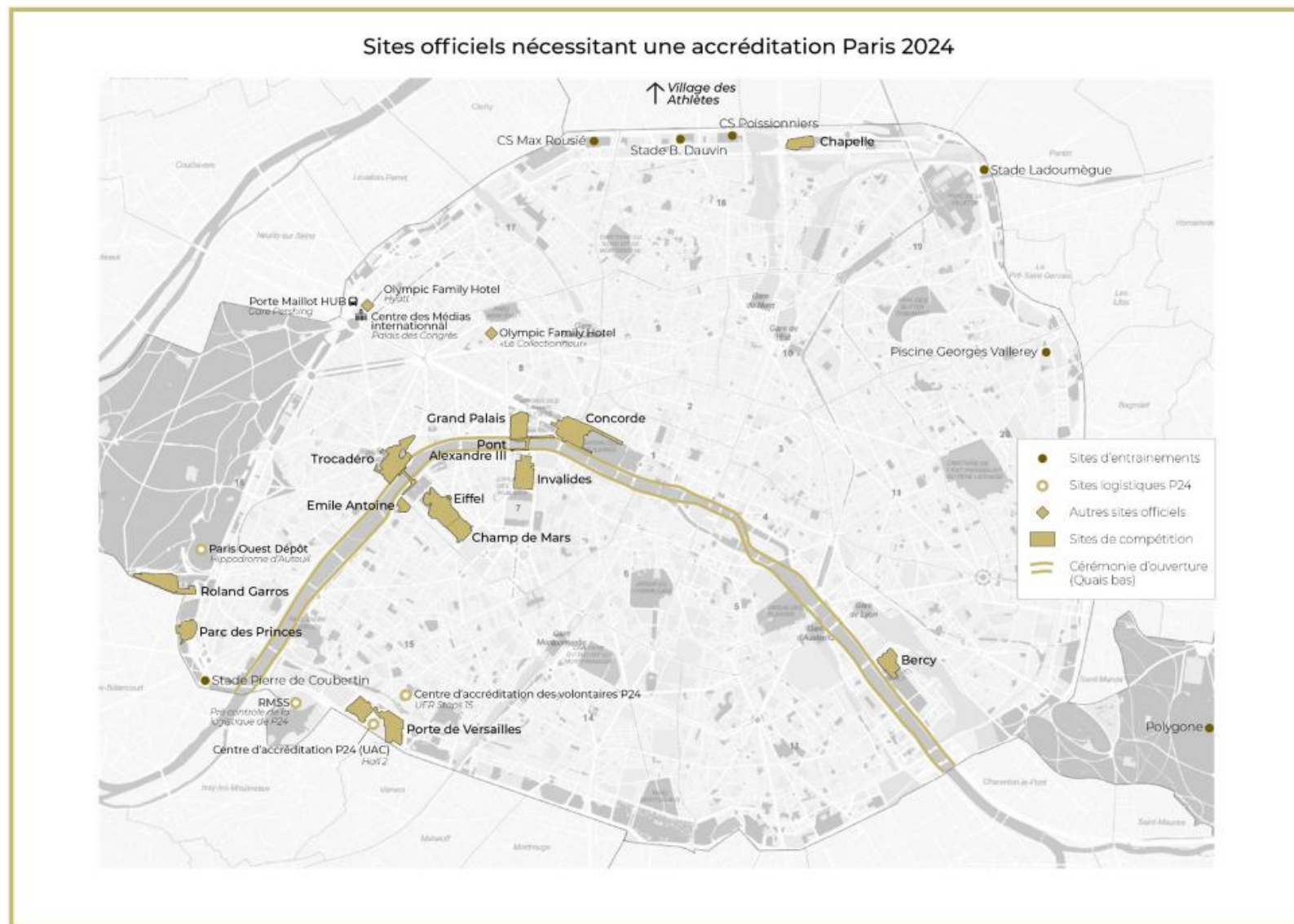
- les dispositifs déployés par la Ville de Paris dont les sites de festivités de la Ville de Paris dédiés aux Jeux,
- à l'intérieur d'un site officiel de Paris 2024 (et les quais bas durant la cérémonie d'ouverture des Jeux olympiques).

- **Organisation des modalités d'accréditation à la DEVE**

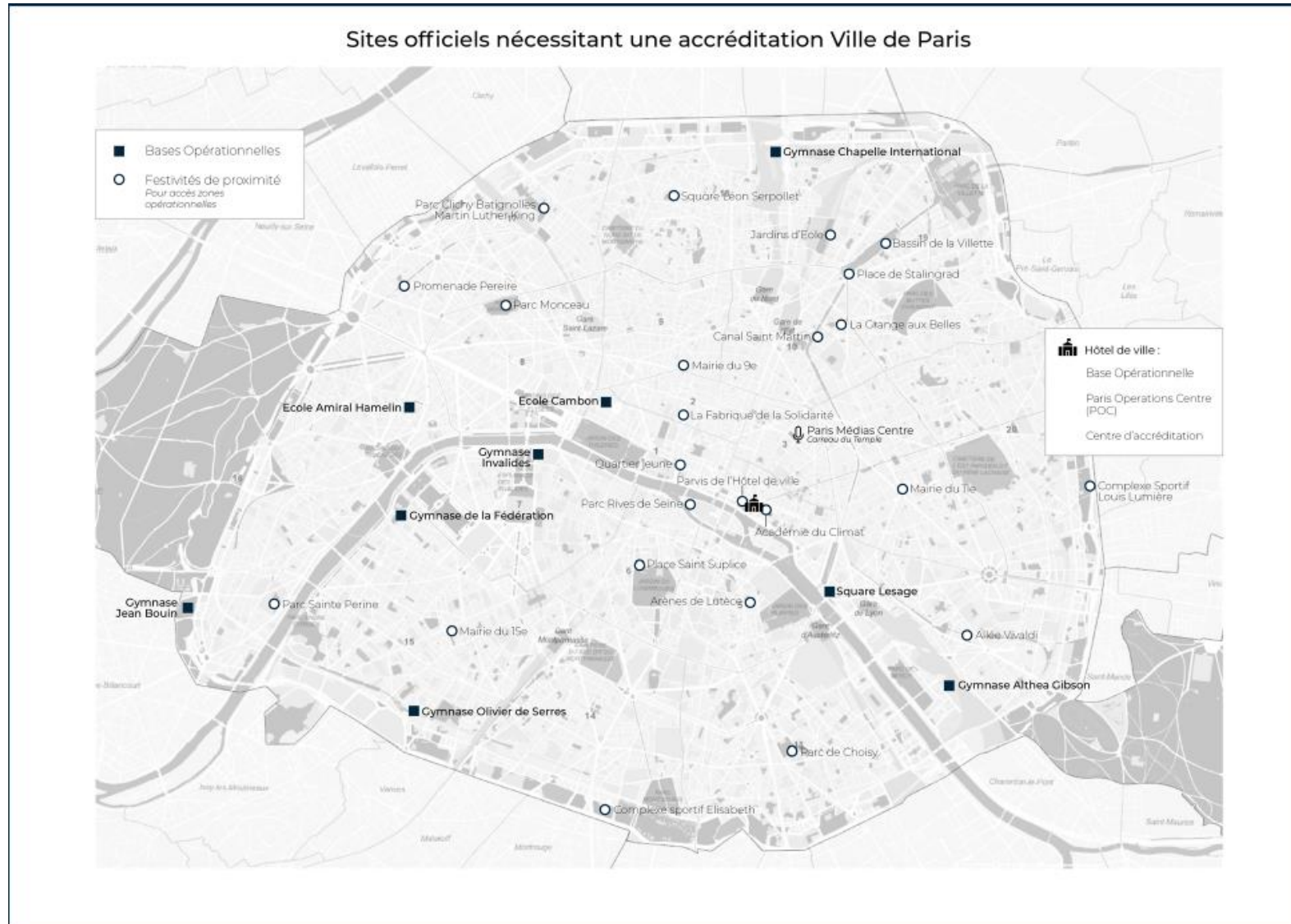
Les référents accréditation font l'enregistrement sur la plateforme d'accréditation de la Ville pour les trois procédures d'accréditation grâce à la copie de la pièce d'identité de l'agent.

Les photographes du SCA ont organisé des ateliers photos au 103 et sur sites

Les accréditations



Les accréditations



Les accréditations

DEVE/Prestataires	Nombre d'accréditations ville de Paris	Nombre d'accréditations Paris 24
Fonctions support	28	0
Services direction	8	0
SAB	107	54
SCA	15	0
SPL	77	6
AEU	48	0
SPA	27	0
STVA	45	1
Sous Total 1 DEVE	355	61
SEJ - Atelier arrosage	7	7
SEJ - central	11	2
SEJ Centre-7	0	77
SEJ 5-13	81	41
SEJ 6-14	58	0
SEJ 8-9-10	88	50
SEJ 11-12	84	14
SEJ 15	133	0
SEJ 16	17	53
SEJ 17	85	16
SEJ 18	59	36
SEJ 19	20	11
SEJ 20	18	8
Sous Total 2 DEVE SEJ	661	315
Sous Total services DEVE	1016	376
Sous Total Prestataires	367	160
Total général DEVE	1383	536

Au 3 juin, les demandes de la DEVE en cours d'instruction:

Pour les agents

1016 demandes d'accréditations Ville de Paris (33% des agents)

376 demandes d'accréditations Paris 2024 (12% des agents)

Pour les prestataires

367 demandes d'accréditations Ville de Paris

160 demandes d'accréditations Paris 2024

Les membres de la FS CST de la DEVE pour

l'accréditation Ville de Paris

Dans le cadre des trois systèmes d'accréditation, toute demande est subordonnée à l'avis favorable du service national des enquêtes administratives de sécurité (SNEAS).

03

Les déplacements

Les déplacements

- **Des restrictions de circulation pour la cérémonie d'ouverture avec des périmètres SILT (gris) et rouge**
- **Des restrictions de circulation selon les périodes et évènements sportifs**, qui seront ajustées au jour le jour sur les périodes de compétition.
 - périmètres gris correspondant aux sites de compétition et réservés aux seuls organisateurs des Jeux,
 - périmètre rouges d'interdiction de la circulation automobile à proximité des sites
 - et, au-delà de ces périmètres rouges, les périmètres bleus où la circulation sera régulée pour empêcher la circulation de transit.
- **Accès** : possibilité pour les agents ou les véhicules Ville de Paris d'accéder aux périmètres gris, rouges et bleus selon différentes modalités

Les déplacements



- **La plateforme Pass Jeux en ligne pour la cérémonie d'ouverture.** Elle permet, depuis lundi 13 mai, l'enregistrement des demandes pour l'obtention de laissez-passer numériques pour accéder au périmètre gris (SILT) mis en place autour de la Seine du 18 au 26 juillet 2024.
- **La plateforme Pass Jeux en ligne pour les compétitions.** L'ouverture de la plateforme pour les dérogations liées à la circulation motorisée dans les périmètres rouges autour des sites de compétition depuis le 3 juin.
- **Le Pass Jeux sous la forme d'un QRcode** est délivré par la préfecture de Police sur www.pass-jeux.gouv.fr
 - Les référents accréditation des services de la DEVE font les demandes pour les agents comme pour les véhicules
 - 3 attestations employeurs signées par la DEVE, une attestation générale DEVE, une pour les fleuristes du STVA, une pour le service des cimetières

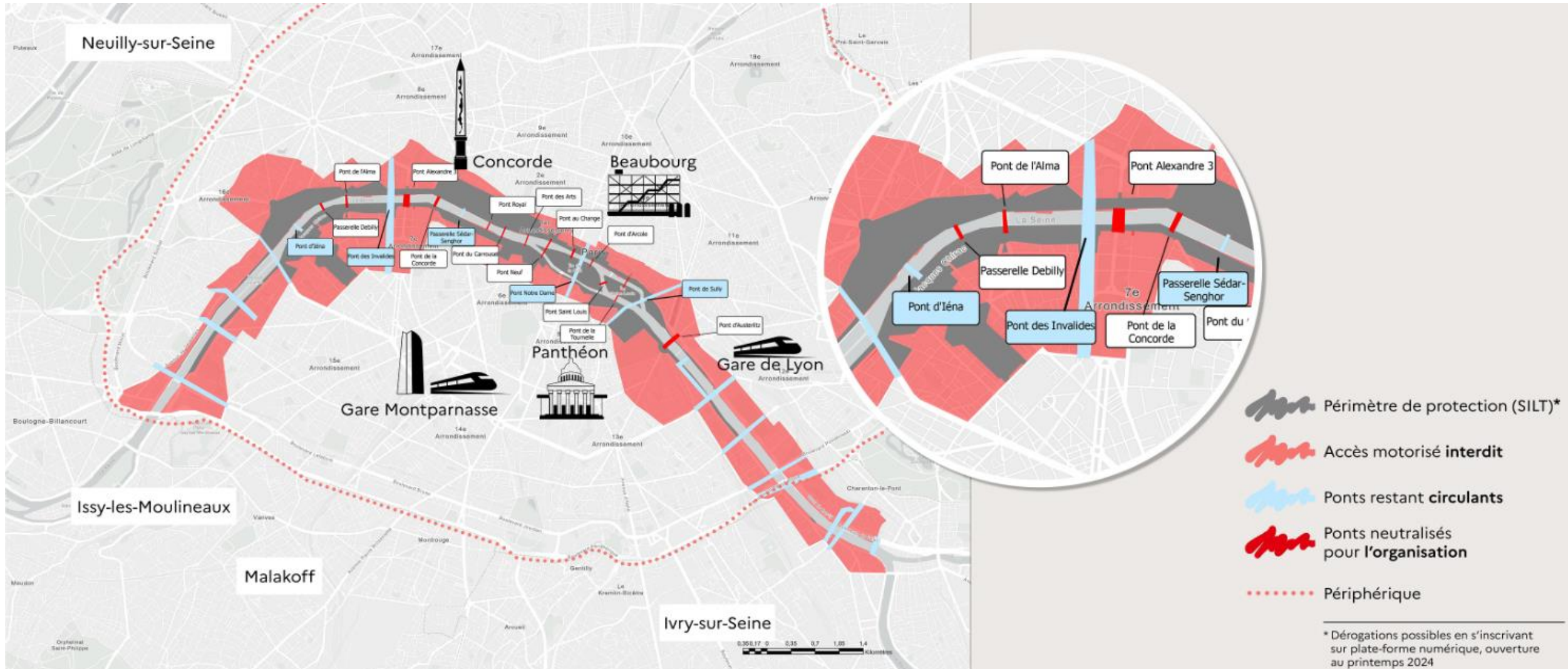
Les déplacements

- Synthèse des demandes à réaliser pour la cérémonie et les sites de compétition

Période	Périmètre	Piéton, cycliste	Véhicule	Conducteur	Passager
Cérémonie J-8 (du 18 juillet au 26 juillet à 13h00)	SILT	Pass jeux numérique	Pass jeux numérique	Pass jeux numérique	Pass jeux numérique
	ROUGE	Circulation libre	Justificatif : titre identité + attestation employeur	Justificatif : titre identité + attestation employeur	Circulation libre
Cérémonie jour J - 26 juillet à partir de 13h00	SILT	Interdit	Interdit	Interdit	Interdit
	ROUGE	Circulation libre	Interdit	Interdit	Interdit
Pendant les jeux	SILT	Accréditation P24	Interdit	Interdit	Interdit
	ROUGE	Circulation libre	Pass jeux numérique	Pass jeux numérique	Circulation libre
	BLEU	Circulation libre	Justificatif : titre identité + attestation employeur	Justificatif : titre identité + attestation employeur	Circulation libre

Les déplacements

Les principaux locaux, activités concernés par la cérémonie d'ouverture du 18 au 26 juillet 13H (analyse à date)



Les déplacements

Les principaux locaux, activités du SEJ et du STVA concernés par la cérémonie d'ouverture du 18 au 26 juillet 13H (analyse à date)

Divisions SEJ centre-7, 5-13, 6-14, 8/9/10, 15 et 16 et atelier fleuristes HDV STVA

Dans le périmètre rouge de restriction de circulation avant la cérémonie :

- 32 jardins: ouvertures DEVE, 9 sont H24 et 23 besoin fermeture DPMP
- 130 jardinières
- 110 locaux (bureaux de 2 divisions 5-13 et 11/12 accessibles, 21 locaux sociaux accessibles, le reste locaux techniques/remisage principalement)

Dans le périmètre gris SILT avant la cérémonie :

- 39 jardins: ouverture DEVE, 30 sont H24, 4 à vérifier pour la fermeture DPMP (Square de l'Île-de-France dans le 4^{ème}, Albert-Tournaire 12^{ème}, Passy 16^{ème}, Gabriel Pierné 6^{ème}), et 5 accolés à périmètre SILT (dont Bercy 12^{ème}, A Citroën 15^{ème})
- 52 jardinières
- 41 locaux : 6 locaux sociaux accessibles (Bataillon de l'ONU centre, T Rossi 5^{ème}, Rue de Seine 6^{ème}, Champ de Mars 7^{ème}, Parc de Passy 16^{ème}, Trocadéro 16^{ème}) + atelier fleuristes HDV accessible. Le reste étant majoritairement des locaux techniques ou de remisage (outillages, jauge de végétaux, bacs de collectes, véhicules, matériels mécaniques, carburants...).

Les déplacements

Les principaux locaux, activités concernés du SAB par la cérémonie d'ouverture du 18 au 26 juillet 13H (analyse à date)

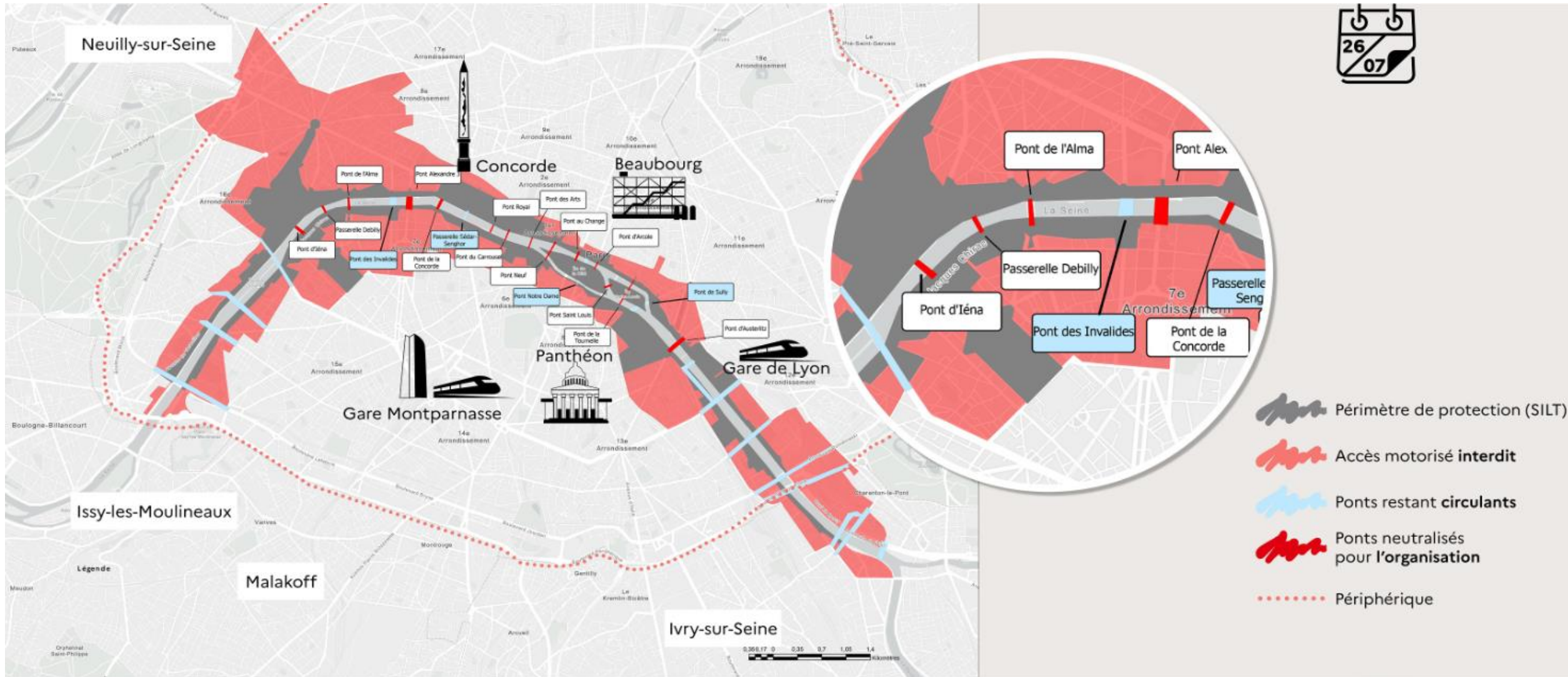
Divisions Sud, Nord concernées

Dans le périmètre rouge de restriction de circulation avant la cérémonie :

- Atelier Pégoud 15^{ème} : Les agents du SAB utiliseront leurs locaux sociaux et comme convenu avec la Division 15 du SEJ réaliseront leurs interventions dans le parc S Lenglen à proximité (élagage, travaux au sol...), y remiseront leurs véhicules, broyeurs, matériels de coupe la semaine avant la cérémonie et le jour J, voire un peu avant si la circulation est difficile dans le secteur et un peu après selon les travaux à réaliser dans le parc
- Atelier Exelmans 16^{ème} : une relocalisation sur l'atelier de Batignolles du SAB Nord est en réflexion en lien avec les agents présents cette semaine-là. Ils réaliseraient notamment les opérations d'arrosage des jeunes plantations depuis l'atelier Batignolles pour ne pas déménager tous les paquetages

Les déplacements

Les principaux locaux, activités concernés par la cérémonie d'ouverture le 26 juillet à 13H (analyse à date)



Les déplacements

Les principaux locaux, activités du SEJ et du STVA concernés par la cérémonie d'ouverture le 26 juillet à 13H (analyse à date)

Ouverture générale des jardins maintenue le 26 juillet

Divisions centre-7, 5-13, 6-14, 8/9/10, 15 et 16 du SEJ et atelier fleuristes HDV du STVA

Dans le périmètre rouge de restriction de circulation le jour de la cérémonie:

- 52 jardins : ouvertures DEVE, 14 sont H24, et 38 besoin fermeture DPMP à vérifier (le cas échéant maintenus ouverts le 26)
- 159 jardinières
- 140 locaux (bureaux de 2 divisions 5-13 et 11/12 accessibles, 30 locaux sociaux accessibles, le reste locaux techniques/remisage principalement)

Dans le périmètre gris SILT le jour de la cérémonie :

- 39 jardins: 30 sont H24, 4 à vérifier pour l'ouverture DEVE et la fermeture DPMP (Square de l'Île-de-France dans le 4^{ème}, Albert-Tournaire 12^{ème}, Passy 16^{ème}, Gabriel Pierné 6^{ème}) et 5 accolés au périmètre SILT (dont Citroën 15^{ème} ou Bercy 12^{ème}).
- 52 jardinières
- 41 locaux : 6 locaux sociaux très difficilement accessibles le 26 (Bataillon de l'ONU centre, T Rossi 5^{ème}, Rue de Seine 6^{ème}, Champ de Mars 7^{ème}, Parc de Passy, Trocadéro 16^{ème}) + atelier fleuristes HDV accessible, l'ensemble en périmètre SILT.
- + atelier Nord SEJ 16 très difficilement accessible le 26 juillet

Les déplacements

Les principaux locaux, activités du SAB concernés par la cérémonie d'ouverture le 26 juillet à 13H (analyse à date)

Division Sud concernée

Dans le périmètre rouge de restriction de circulation le jour de la cérémonie :

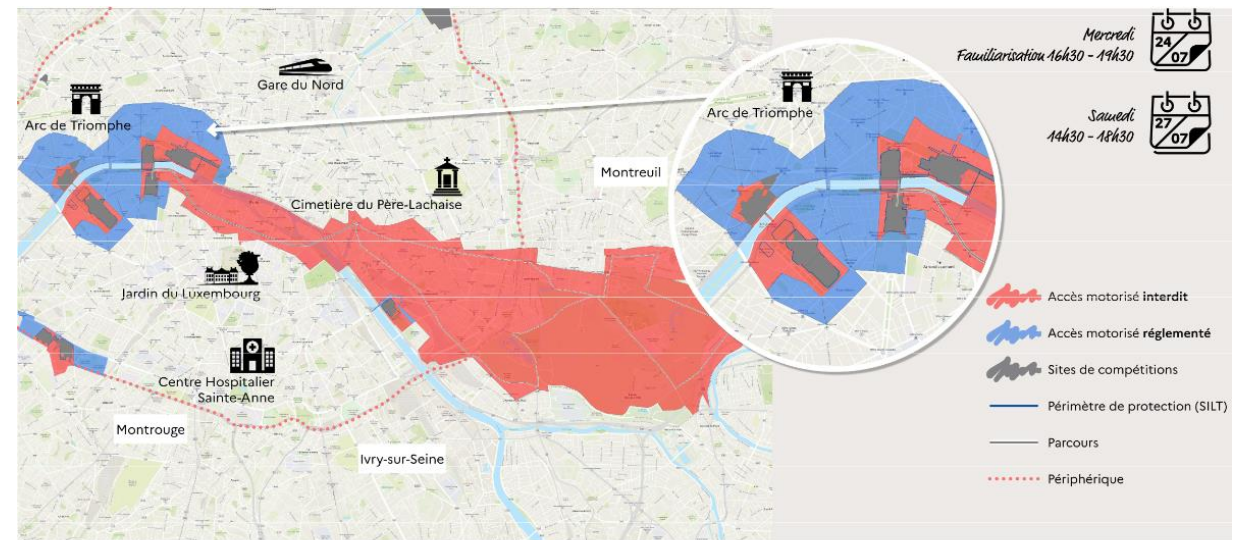
- Atelier Pégoud 15^{ème} : Les agents du SAB utiliseront leurs locaux sociaux et comme convenu avec la Division 15 du SEJ réaliseront leurs interventions dans le parc S Lenglen à proximité (élagage, travaux au sol...), y remiseront leurs véhicules, broyeurs, matériels de coupe le jour J

Les déplacements

Les principaux locaux, activités DEVE concernés par les JOP (analyse à date)

- **Atelier SEJ Trocadéro** en secteur Paris 2024 (agents accrédités)
- **SAB Bois de Boulogne:** pas d'incidence sur les locaux sociaux ni sur les ouvertures de jardins.
- **Division Est du SAB :** ⌚ Lartet 11/12 et atelier du 20^{ème} concernés par la fermeture de la zone pour la familiarisation le 24 juillet en vue du contre la montre vélo individuel H/F le 27 juillet. Agents en JC le 24 juillet et départ à 13H30.
- **Bois de Vincennes :** ⌚



2 courses cyclistes contre la montre individuel H/F le samedi 27 juillet avec reconnaissance du parcours le mercredi 24 juillet et l'ensemble du bois en zone rouge bloqué à la circulation automobile de 14H à 21H le 24 et de 12H à 20H le 27



Cyclisme | Course contre la montre | Paris, petite couronne

Les déplacements

Les principaux locaux, activités DEVE concernés par les JOP (analyse à date)

- **Activités, ateliers et agents des bureaux du SAB au Bois de Vincennes les 24 et 27 juillet:** 
 - Parc Floral, Ile de Bercy et Arboretum ouverts les 2 jours avec information au public sur Paris.fr pour les accès
 - Journée continue le 24 juillet des agents en ateliers du BV de 7H30 à 13H30 et départ à 13H30 hors équipe propreté et AAS
 - Maintien le 24 juillet d'une équipe de 13H à 22H en HS d'une douzaine d'agents du BV pour la propreté aux abords de la course après 19H30 (fin des épreuves) en HS. Départ après 21H.
 - Activité des AAS maintenue le 24 juillet y compris sur le cycle d'après-midi
 - Télétravail pour les postes télétravaillables le 24 juillet
 - 12 AT de 6H à 12H (horaires habituels) en HS et 12 AT de 12H à 22H en HS le 27 juillet.
 - Activité des AAS maintenue le 27 juillet selon horaires habituels
- **Ateliers et agents des bureaux du SPL au Bois de Vincennes le 24 juillet :** 
 - Journée continue des agents en ateliers de 7H30 à 13H30 et départ à 13H30
 - Télétravail pour les postes télétravaillables le 24 juillet
 - Maintien de la continuité du service avec la permanence JOP du SPL et par les autres ateliers du SPL hors Bois de Vincennes
- **Analyse en cours des incidences des autres épreuves sur route pour les différents services de la DEVE**

Les déplacements

Les principaux locaux, activités concernés (analyse à date) :

Les cimetières parisiens

Le service public funéraire ne peut être suspendu et les dates d'inhumation sont connues tardivement (quelques jours, ou heures avant la cérémonie). Les demandes d'accès en véhicules professionnels ou particuliers seront donc faites tardivement. Les véhicules funéraires figurent bien sur le tableau des modalités d'accès aux zones rouges et SILT. Les conditions de circulation franciliennes risquent d'engendrer des retards pour les convois funéraires des cimetières intramuros comme extramuros avec possible répercussion sur les personnels administratifs et de surveillance (réduction des créneaux d'inhumation envisagée).

- **Impact lundi 15 juillet lié au passage de la flamme devant le Père Lachaise, Montparnasse, Montmartre, Passy, Saint Vincent, Vaugirard (gestion des convois à anticiper)**
- **Impact du 18 au 26 juillet sur l'accès au cimetière de Passy (esplanade du Trocadéro) en zone rouge (circulation motorisée interdite), Station Trocadéro fermée, accès à pied difficile pour les familles et selon l'âge des participants et impact potentiel sur la période JOP sur l'accès au cimetière de Saint-Ouen.**
- **Impact de la course cycliste en ligne les samedi 3 et dimanche 4 août sur l'activité des cimetières de Montmartre et de Saint-Vincent de H-1 (10h) à H+15 avec la fermeture du Boulevard de Clichy (prévision de report des inhumations dans ces 2 sites durant les 2 jours – information des professionnels à faire). Les cimetières de Belleville et de la Villette dans le périmètre des courses qui passent dans le 19^{ème} et le 20^{ème} (idem). Pas d'impact pour le CPL sauf pour le passage de la flamme pour les JOP. Impact plus largement le vendredi 26 juillet pour la cérémonie d'ouverture.**
- **Accès toujours possible des agents à leurs locaux de travail.**

Information sera faite aux opérateurs funéraires qui devront la répercuter aux familles, des contraintes de circulation lors de la préparation des inhumations, pour anticiper les contraintes le jour de l'inhumation pour accéder au cimetière.

Les déplacements

- **Des modalités de télétravail assouplies** entre le 14 juillet et le 8 septembre 2024 :
 - Possibilité d'augmenter le nombre habituel de jours de télétravail jusqu'à 5 jours par semaine sur les fonctions qui le permettent, sous réserve des nécessités de service ;
 - Simplification de la contractualisation entre encadrant et agent sur ces périodes exceptionnelles et courtes
- **Transports en commun** : pas d'augmentation de tarifs pour les franciliens

Les stations de métro et de RER ayant des entrées et des sorties au sein des périmètres de sécurité lors de la cérémonie d'ouverture des JO seront fermées au public pendant une semaine avant cette échéance (18 au 26 juillet) + des fermetures de stations pendant les compétitions

Le site du Ministère des Transports informe et alerte sur les difficultés à voyager pendant les jeux :

<https://anticiperlesjeux.gouv.fr/>